

ban bảo vệ dung dưỡng, để trú ngụ nhiều ngày mà không hề hấn gì là điều bí ẩn đang tranh cãi.

Ngay sau khi xuất tinh, hầu hết *trùng đều* tập trung tại *cùng đồ âm đạo* tức sát bên *cổ tử cung*. Môi trường acid rất khắc nghiệt tại đây ( $pH = 5$ ) khiến *trùng* phải nhanh chóng "di tản chiến thuật", nếu không, sẽ bị tiêu diệt tại chỗ.

Chạy trở ra thì không xong, chỉ còn con đường ngắn nhất, và duy nhất, là chui qua *cổ tử cung* để đến môi trường kiềm ( $pH = 7-8$ ) ở bên trong, thuận lợi hơn. *Cổ tử cung*, như vậy, là "nút chặn" đầu tiên, sàng lọc rất "ác liệt", mà chỉ những *trùng* mau mắn nhất, di động nhanh nhất, mới vượt qua.

Sau *cổ tử cung*, khoảng cách đến *điểm hẹn* khoảng từ 12 đến 18cm (không dưới 5 cây số, nếu tính theo tỷ lệ của chúng ta). Những *trùng* nhanh nhẹn nhất có thể vượt cự ly nói trên, chỉ vài mươi phút sau khi xâm nhập, do được sự hỗ trợ tích cực của các làn sóng cơ thắt cơ âm đạo và *tử cung*.

### 73. Có phải càng nhiều cảm giác thì càng dễ thụ thai ?

Không đúng. Quan niệm bà xã càng nhiều cảm giác càng dễ thụ thai hơn, tuy lãng mạn, trữ tình, thơ mộng... nhưng lại SAI về mặt sinh học.

Để kiểm tra lập luận cho rằng *cực khoái* ở phụ nữ gây nhiều đợt cơ thắt cơ, hút *trùng* vào bên trong tử

cung, MASTERS-JOHNSON đã đặt chất cản quang ở vùng đáy âm đạo. Nhưng màn hình X-quang lại cho thấy là ngay trong những cơn *cực khoái* mãnh liệt nhất cũng chẳng hề xảy ra sự thu hút nào qua cổ tử cung, mà trái lại, một vài trường hợp, còn có hiện tượng ... *đẩy ra*. Thông thường, chính không *cực khoái* mới dễ thụ thai hơn, như đã thấy đối với những nạn nhân bị ép buộc "cực kỳ thô bạo".

Nếu thuận lợi, chỉ cần 30 phút sau là thụ thai, *trùng* vẫn đầy đủ khả năng trong vòng 3 - 4 ngày, nhưng sung mãn nhất là từ 12 đến 24 giờ sau khi xâm nhập.

Để đến *điểm hẹn*, *trùng* cần phải vượt đoạn đường marathon đôi khi đầy rẫy chướng ngại vật, như *bướu* hoặc *dị tật tử cung* với hai "nút chặn" sàng lọc khắc nghiệt : cổ tử cung, và đường ra vòi trứng. Ở phụ nữ, *ngheñ* hay *co thắt* vòi trứng là chuyện vẫn thường hay xảy ra, gây trở ngại lớn cho *trùng*.

### 74. Sau đó rồi thì sao ?

Trên nguyên tắc, chỉ cần MỘT *trùng* cũng đủ *thụ tinh*, tuy nhiên, những "chú" khác, còn lại, chắc vẫn có vai trò hỗ trợ. *Trùng* đầu tiên chui vào trong *noãn*, tất nhiên phải là "xịn" nhất, chọn lọc nhất, nhiều khả năng nhất. Đàn ông ở lứa tuổi 70 chẳng hạn, nếu thụ tinh với một *noãn tốt* thì thai phẩm vẫn tốt, cho dù chất lượng *trùng* giảm sút đáng kể, do luôn có chọn lọc. Ngược lại, ở tuổi ngoài 40, phụ nữ khó có *noãn tốt*, nên cho dù gặp *trùng* thật tốt, chất lượng thai phẩm

vẫn không cao.

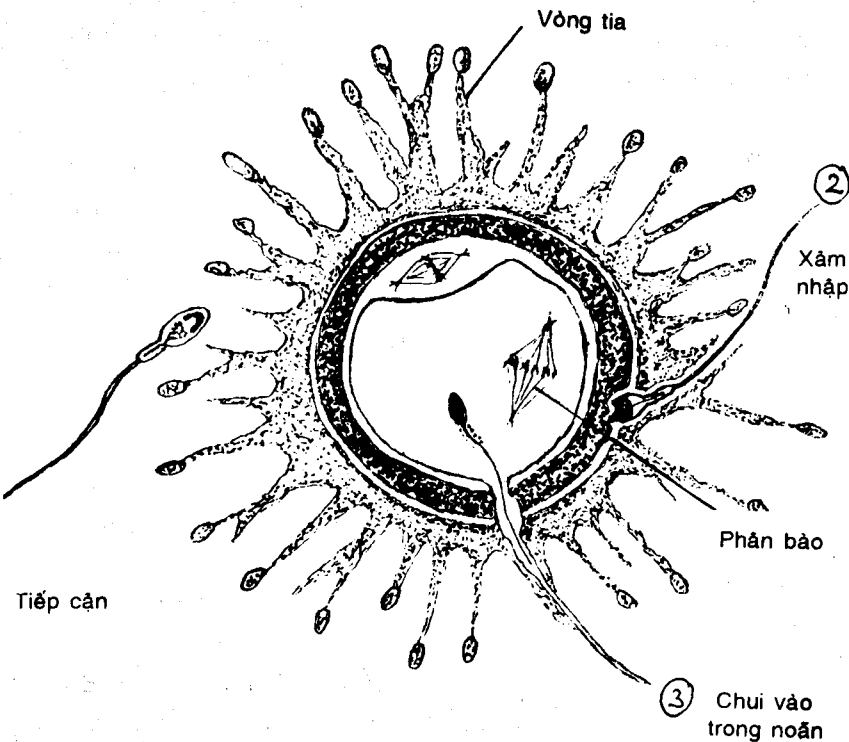
Khi tiếp cận, *tinh trùng* "nhiều khả năng nhất" chui vào "noãn", không phải với cung cách "mũi tên xuyên thủng", hoặc bộ phận nam lồng ghép với nữ, mà là một sự **THOÁT XÁC**. *Tinh trùng* cởi bỏ lại *màng bao* bên ngoài để đắm chìm dần trong *bào tương* của *noãn*.

Liên sau đó, *noãn* sẽ co lại để ngăn chặn *tinh trùng* khác vào thêm. Vài giờ sau, chỉ còn một thực thể duy nhất, là *hợp tử* tức *noãn thụ tinh*, để khi xảy ra hiện tượng phân bào đầu tiên, là *một con người mới xuất hiện*.

Trong điều kiện bình thường, chỉ 30 phút sau khi *xuất tinh* là mọi việc đã giải quyết xong, *thụ thai* hay *không thụ thai*, *trai* hoặc *gái*. Nếu sau thời gian nói trên, *bà vợ* ngồi dậy và *tinh dịch* có chảy ra, cũng chẳng có ý nghĩa gì. Trong vòng 30 phút, *tinh trùng* phải vào được bên trong *tử cung*, nếu không, đành phải chờ kỳ rụng trứng tới vậy.

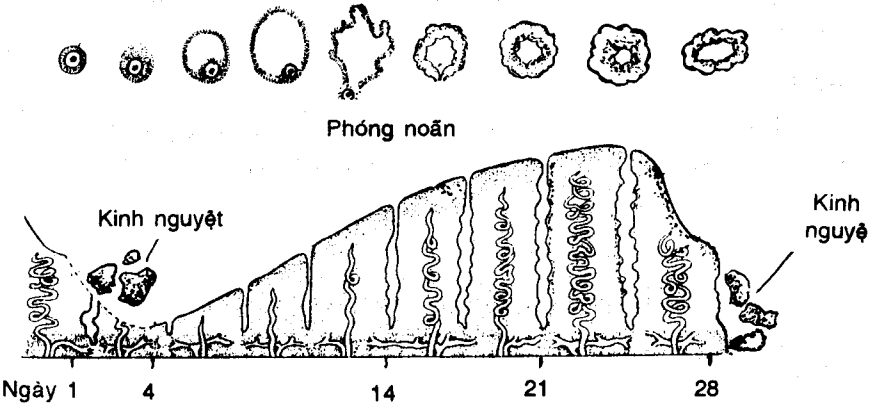
### 75. Sau đó, chuyện gì sẽ xảy ra ?

Ngay sau khi *thụ tinh*, chúng ta đã có thực thể mới là *hợp tử* (*zygote*) mà hiện tượng phân bào đầu tiên sẽ nhân đôi thành 2 *nguyên bào*. Từ 40 đến 60 giờ sau, ta có 4 đến 8 *nguyên bào*, gọi là *phôi dâu*. Ba ngày sau, *phôi dâu* gồm từ 12 đến 16 *nguyên bào*, sẽ được các làn sóng của "biểu mô lông" vận chuyển vào bên trong *tử cung*, đồng thời vẫn "liên tục phát triển" và đạt trạng thái *phôi bào*, vào ngày thứ 5. Qua ngày thứ 6, *phôi bào* đã đến đúng vị trí thuận lợi nhất để *làm tổ*, ở *niêm mạc tử cung*

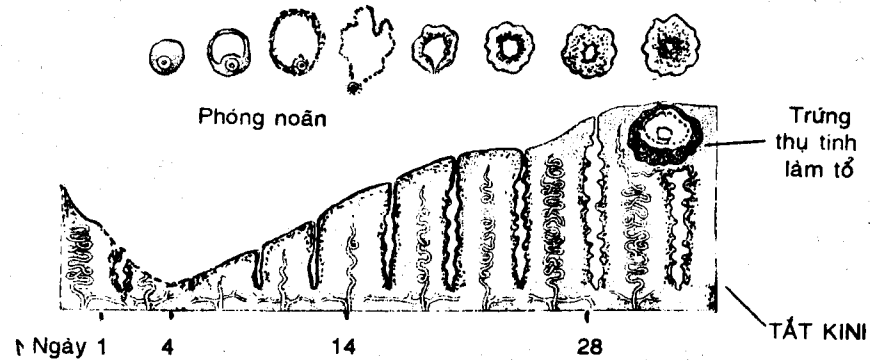


Hình 16 : THỤ TINH

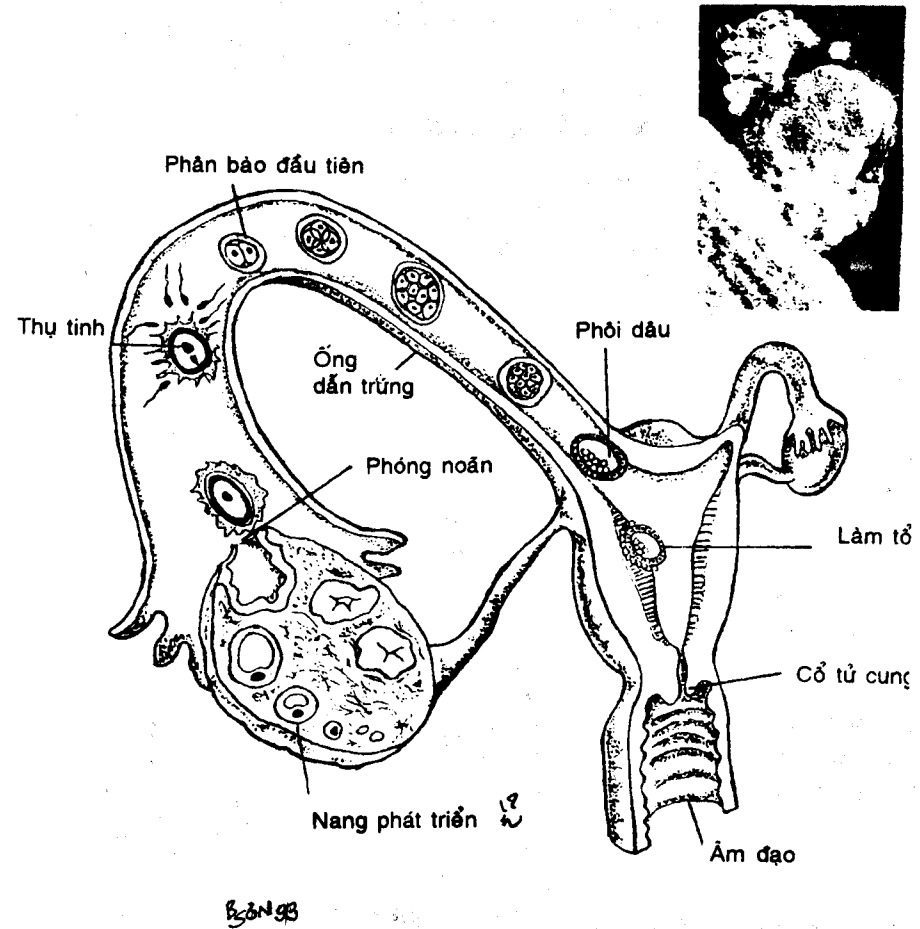
**Hình 17 : NHỮNG THAY ĐỔI CỦA NIÊM MẠC TỬ CUNG, QUA HAI TRẠNG THÁI**



• Chu kỳ Kinh bình thường

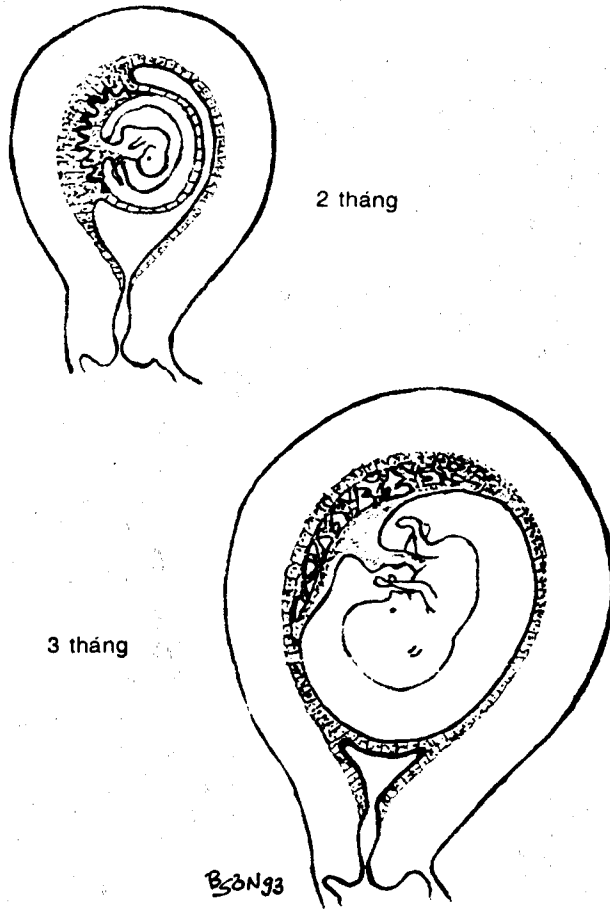


• Khi thụ thai



**Hình 18 : QUY TRÌNH THỤ THAI, TỪ LÚC PHÓNG NOÃN CHO ĐẾN KHI PHÔI LÀM TỔ**

Hình 19 : BÀO THAI



được chuẩn bị sẵn (câu 64) tới đây là ngày thứ 20 của chu kỳ kinh nguyệt 28 ngày.

*76. Phôi bào có làm tổ ở một nơi nào quy định không ?*

Đúng là *phôi bào làm tổ ở một vùng nhất định* nên chắc chắn phải do một cơ chế nào đó điều hành, nhưng hiện vẫn chưa hiểu rõ. Ở loài người, nơi đó là mặt trước, hoặc sau của tử cung, chỗ bằng phẳng, rộng rãi nhất.

Như vậy, *thai phấm* là kết quả của sự gặp nhau, hay *thụ tinh* của hai *giao tử đực và cái*, cho một *hợp tử*, tại một địa điểm nhất định, là phần ngoài của *vòi trứng*, để rồi sau đó được đưa vào *làm tổ* bên trong tử cung, lần lượt phát triển thành : *phôi dâu, phôi bào, phôi, bào thai*, rồi *thai nhi*, trước khi "đổi chức danh" là *trẻ sơ sinh*, ngay khi vừa ra khỏi bụng mẹ.

Tuy nhiên, trên 100 lần gặp gỡ, chỉ có 84 trường hợp thụ tinh, 69% làm tổ, và một tuần sau, còn 42% tồn tại. Cuối cùng, số em bé ra chào đời là khoảng 30 thôi, điều này cho thấy muốn sinh con không phải chuyện dễ.

*77. Nghe nói có thể thụ thai trong những trường hợp đặc biệt như đi hồ bơi... chẳng hạn ?*

Đó là *chuyện thân thoai dân gian*, và có lẽ vì vậy mà vẫn còn tồn tại trong "truyền thuyết dân gian" và được lai rai nhắc nhở. Thật ra, theo như người viết được biết

thì cũng có một trường hợp xảy ra, nhưng trong ... phòng thay quần áo chứ không phải trong hồ bơi, và đã may mắn kết thúc bằng đám cưới kịp thời.

Những lời biện bạch kiểu "mới sơ sơ bên ngoài mà sao lại có thai?" cũng là ... *chuyện thân thoai!* Hâu hết các trường hợp xảy ra "sự cố" như trên là do cả hai đều không biết rõ mọi việc, mà cũng "chẳng bình tĩnh lắm" vào "lúc đó" nên về sau khó nhớ kỹ "đã làm gì, có sơ sơ" thật hay không?

## 4.

**VÀ NHỮNG TRỤC TRẶC  
THƯỜNG GẶP**